

# 國立屏東科技大學 108 年度第 3 & 4 季

## 環保暨安全衛生委員會會議議程

時間：109 年 1 月 17 日(星期五)上午 10 時整

地點：行政大樓 3 樓第一會議室

主席：張總務長兼環安衛主任 代

出席：如簽到簿

壹、主席致詞：

貳、工作報告：

### 環境保護業務

報告人：鄭竹吟

#### 一、教育宣導及參與相關會議

##### 1、參訪污水場環境改造成效團體

月份	教育宣導場次	參與人次
3	本校樂齡大學同學等	45
4	台北森林大學師生、泰國學生、本校水保系師生、本校森林系師生等	141
5	泰國姐妹校宋卡範師範大學師生、山東臨沂職業學校師生、北京科技大學副院長、校外貴賓、本校農園系師生、本校海青班師生、本校植醫系師生等	172
6	馬來西亞高中生營隊、江西農業大學貴賓、本校環工系同學等	34
7	越南岷港以南大學師生	48
8	紐約城市大學師生	12
10	本校樂齡大學同學、本校語言中心師生等	81
11	俄羅斯貴賓	10
小計		<b>543</b>

2、108年7-8月間將辦理8場電影賞析及手作DIY活動，透過影像欣賞及實際體驗活動，傳達環境生態保育的觀念，預計約320人次參與活動。

3、108年11月間配合95週年校慶辦理環境教育推廣，以有獎徵答方式進行教育宣導，推廣綠色環保理念，約500人參與活動反應熱烈。

## 二、廢棄物管理

### 1、一般類垃圾總量及處理費

單位：公噸

月份	一般類垃圾	處理費(元)
1月	37.93	20,149
2月	20.51	9,231
3月	35.18	15,834
4月	32.78	15,480
5月	43.36	22,894
6月	39.58	17,815
7月	29.73	13,380
8月	30.61	13,778
9月	41.02	21,337
10月	36.42	16,393
11月	37.04	16,672
12月	36.29	16,333
合計	420.45	177,959

### 2、應回收廢棄物責任業者總量及處理費

單位：公斤

108年度第1-5期應回收容器									
月份	玻璃類	PS類	PE類	PP類	其他塑膠	PET類	HDPE	鋁容器類	繳交費用(元)
1、2	228.8	--	164.3	62.9	--	--	--	--	8,954
3、4	1,646.4	4.8	123.3	--	--	--	--	--	9,998
5、6	1.5	15.1	1375.99	264.6	--	--	--	--	11,662
7、8	685.992	19.2	1559.7	67.8	--	--	--	--	12,987
9、10	14.85	19.2	1983.9	87.9	102.7	3.018	--	--	16,832
小計									<b>60,433</b>

## 3、資源類

單位：公斤

回收種類 月份	紙類	鐵罐	其他金屬類	鋁罐	寶特瓶	塑膠類	廢光碟、廢電池	廢電瓶、廢燈管	匣(廢機、單車) 廢家電(廢電腦)廢碳粉	所得(元)
1	11300	146	343	29	309	2377	--	--	80	40,940
2	7190	--	167	--	--	400	--	--	26	23,260
3	--	--	13490	--	--	--	--	--	--	90,650
4	5600	169	145	46	579	461	--	324	17	28,090
5	5500	--	--	--	--	460	--	--	--	8,520
6	6030	--	106	--	--	73	299	13	652	16,830
7	--	--	--	--	--	2100	--	--	--	5,300
8	8120	232	4031	47	607	554	--	10	46	46,944
9	5750	--	--	--	--	1710	--	--	--	12,900
10	6010	156	100	85	504	475	315	--	42	17,015
11	10470	--	4020	--	--	1510	--	383.5	--	34,500
12	4540	--	1061	--	829	501	--	--	27	22,760
合計	70510	703	23463	207	2828	10621	614	730.5	890	347,709

- 4、提升資源回收成效活動：持續辦理廢乾電池、廢光碟兌換環保袋、杯活動，以提昇資源回收成效，並可減少校內塑膠杯或塑膠袋產生量及減少一般垃圾處理費。
- 5、協助清運辦理活動產生之廢棄物及廚餘。
- 6、為加強管制一次用塑膠吸管，行政院環保署依廢棄物清理法第二十一條授權，訂定「一次用塑膠吸管限制使用對象及實施方式」，自 108 年 7 月 1 日起校內餐廳、合作社、便利商店等，內用不得提供一次用塑膠吸管，並自 109 年 7 月 1 日起針對違規者逕予告發。
- 7、寒假及春節期間校內垃圾清運時間調整：因該期間校內人數減少及其垃圾量降低，故垃圾清運時間自 109 年 1 月 15 日起至 2 月 12 日，調整為每週一至五上午清運一次，下午及週六、日不清運，並自 2 月 13 日起恢復為每週日至五上下午各清運一次，

週六不清運；春節期間(109年1月23日至29日)垃圾清運時間為1月25日及27日上午清運，下午不清運。

### 三、飲水機管理

- 1、標示：每台開飲機貼有電話及網路叫修方式、維護日期、水質檢驗結果及出水處理流程，以使全校教職員工生對現有開飲機有安全感。
- 2、定期維護：持續維護全校362台開飲機，確保全校師生飲用之水質安全。維護工作含：每月至少1次更換、清洗前置濾心及管線消毒等。

單位：台

種類 校區 月份	開飲機					開水機	總合
	校區	學生 宿舍區	城中 校區	保力 林場	達仁 林場	校區	全校
1-6月	232	114	4	6	4	2	362

- 3、水質檢驗：飲用水管理法第7條:經設備處理後水質，應每隔3個月檢測大腸桿菌。第8條:公私場所供公眾飲用之連續供水固定設備，應依規定檢驗水質狀況，其應執行抽驗台數比例為8分之1(362台/8=46台)。

### 四、生活污水淨化處理及污水場、映霞湖公園環境管理

- 1、維護：持續維護污水場淨化處理正常運作。
- 2、現況：持續營造污水場、映霞湖公園生態環境且加強相關的教育宣導工作。
- 3、教學訓練：利用本場之設施及污水，提供環保等相關系所學生教學、檢驗分析等。

### 五、室內空氣品質

- 1、已於本年1月9-10日進行本校圖書與會展中心之室內空氣品質定期檢驗。

### 六、申請、執行計畫

- 1、執行教育部「高教深耕計畫」協助「推動大學社會責任專案計畫」。

- 2、參與 2019 年國際綠色大學(Green Metric World University Ranking)評比，連續六年榮獲全台第一名殊榮。
- 3、本校環保公園榮獲屏東縣政府環境保護局「107 年度空氣品質改善環保貢獻獎」。
- 4、本校參加屏東縣政府環保局辦理之「大專院校校際資源回收綠校園評比」活動，榮獲優等。

## 安全衛生業務

報告人：楊國輝、郭科辰

### 一、主管單位規定事項及辦理情形：

1. 依限完成行政院環境保護署事業廢棄物申報系統之實驗室廢液、廢棄過期化學藥品產出情形及運送聯單網路申報作業（批次辦理）。
2. 依限(每月)完成行政院環境保護署事業廢棄物申報系統之原物料每月使用量申報作業。
3. 依限（每月）完成行政院核子能委原會輻射防護管制系統前月份輻射物質網路申報作業。
4. 依限（每月）完成行政院勞動部職安署無災害工時登錄線上填報系統前月份網路申報作業。
5. 依限（每季）完成教育部毒性化學物質網路申報作業。
6. 依限（每季）完成經濟部工業局先驅化學品工業原料資訊網先驅化學品流向申報作業。
7. 完成 108 年度優先管理化學品及管制性化學品資料申報作業。
8. 依限（每季）完成環保署土壤及地下水污染防治整治費申報作業。
9. 依限完成(每年 4 月)勞動部職安署危險性機械設備申報作業。

## 二、 毒性化學物質運作：

1. 108年7月完成本校108年度第2季毒性化學物質計90種之申報作業。
2. 108年10月完成本校108年度第3季毒性化學物質計83種之申報作業。
3. 完成辦理汞、聯苯胺、鎘、硝酸鎘、氯化鎘、苯胺、1-奈胺、鄰-二甲基聯苯胺、氰化鉀、丙烯醯胺、苯、四氯化碳、三氯甲烷、三氧化鉻(鉻酸)、重鉻酸鉀、重鉻酸鈉、鉻酸鉀、鉻酸鈉、2,4,6-三氯酚、四氯乙烯、三氯乙烯、乙二醇乙醚、二硫化碳、1,4-二氧陸園、碘甲烷、吡啶、二甲基甲醯胺、壬基酚等計27種毒性化學物質運作核可文件展延(113.09.07)及變更運作濃度由95% w/w 以上變更為95% w/w 至 100% w/w。另辦理甲醛毒性化學物質運作核可文件展延(113.09.07)，運作濃度為35% w/w 40% w/w。
4. 撤銷多氯聯苯、五氯酚、鄰-甲苯胺、三氯甲苯、氰化鈉、重鉻酸鉍、鉻酸鉍、2,4,5-三氯酚、二溴乙烷(二溴乙烯)、1,3-二氯苯、乙二醇甲醚、2,4-二硝基酚、硝基苯、N-亞硝二乙胺、壬基酚聚乙氧基醇等15種毒性化學物質運作核可文件，該毒化物運作核可文件屆期(108.09.07)，因連續3年無使用需求且結餘量為零，故依法註銷。
5. 本校108年1至12月毒性化學品購買申請審查共計126件，其中乙腈51件、二氯甲烷24件、三氯甲烷13件、甲基第三丁基醚6件、三氟化硼5件、二甲基甲醯胺4件、甲基異丁酮4件、甲醛2件、甲醯胺2件、1,4-二氧陸園2件、環己烷2件、乙醛1件、二乙醇胺1件、二硫化碳1件、三乙胺1件、三氧化二砷1件、壬基酚1件、吡啶1件、重鉻酸鉀1件、硝酸鎘1件、順丁烯二酸1件、鉻酸鉀1件。
6. 依「毒性化學物質運送管理辦法」修正規定(108.12.18)，購買毒性化學物質(單筆)於收受時，應要求廠商提供「一般運送聯單」，若重量未超過氣體50公斤，液體100公斤，固體200公斤則以「簡易運送聯單」替代。本校目前收受毒化物時均只有銷貨單，未要求廠商提供「簡易運送聯單」，依該法於108.12.18正式施行後，日後各實驗室(實習場所)購買毒化物於收受時應要求廠商提供：

- (1) 銷貨單。
- (2) 簡易運送聯單(如附件一)。

另銷貨單及簡易運送聯單之影本應送至環安衛中心確認及備查。

### 三、事業廢棄物清理：

1. 為辦理本校實驗室廢液清理工作，賡續與「南科環境技術股份有限公司」及「國立成功大學環境資源研究管理中心資源回收廠」分別簽定本校 109 年度清除及處理合約案，期程自 109 年 2 月 1 日至 109 年 12 月 31 日。
2. 感染性(醫療)事業廢棄物清除處理：
  - (1) 委託清除單位：屏東縣醫療廢棄物處理設備利用合作社  
委託處理單位：日友環保科技(股)有限公司
  - (2) 處理情形如下表：

品 項	醫療廢棄物	
	產出數量(公斤)	清除費用(元)
1	485	24,250
2	119	6700
3	429	21,450
4	533	26,650
5	83	4,900
6	120	6750
7	221	11,800
8	126	7050
9	201	10,800
10	115	6500
11	158	8,650
12	287	14,350
小計	2877	149,850

### 3. 實驗室廢液收集、儲存及清運:

(1) 委託清除單位：南科環境技術股份有限公司

委託處理單位：國立成功大學環境資源研究管理中心資源回收廠

(2) 校內收集及儲存情形如下表(108 年度)

月份	六價鉻 C-0105 (公噸)	重金屬 C-0119 (公噸)	含鹵素 C-0149 (公噸)	不含鹵 C-0169 (公噸)	廢鹼液 (含氯、汞) C-0201 (公噸)	廢酸液 C-0202 (公噸)	廢油 D-1799 (公噸)	校內清運 廢液桶數	各實驗室空 桶需求數
1	--	0.173	0.102	1.079	0.201	0.269	0.450	186	74
2	0.077	0.060	0.020	0.226	0.026	0.281	--	27	33
3	--	0.107	0.016	0.241	0.058	0.171	0.059	29	31
4	--	--	0.243	0.159	0.052	0.397	0.042	134	35
5	0.067	0.067	0.279	0.882	0.199	0.377	0.219	80	77
6	--	0.099	0.028	0.551	0.127	0.361	--	48	47
7	0.089	0.230	0.424	0.655	0.074	0.280	--	74	85
8	--	0.023	0.042	0.523	0.031	0.277	0.541	155	60
9	--	0.055	0.030	0.559	0.031	0.155	0.007	32	38
10	0.120	0.188	0.051	0.346	0.061	0.193	--	36	27
11	0.076	0.052	0.064	0.303	0.165	0.465	--	46	54
12	--	0.124	0.062	0.214	0.378	0.056	--	32	31
合計	0.429	1.178	1.361	5.738	1.403	3.282	1.318	879	592

(3) 委外清運處理桶數、重量及費用(至 108.12 止)

廢棄物名稱 (廢棄物主成份)	廢棄物代碼	數量 (桶/箱)	實際總重 (公噸)	費用 (元)
六價鉻化合物	C-0105	21	0.6	25,950
其他含有毒重金屬且超過 溶出標準之混合廢棄物	C-0119	68	1.78	82,600
其他含有機氯污染物且超 過溶出標準之混合廢棄物	C-0149	98	2.32	109,720
有機化合物且超過溶出標 準之混合廢棄物	C-0169	365	9.04	423,820



廢液 Ph 值大(等)於 12.5	C-0201	88	2.34	108,280
廢液 Ph 值小(等)於 2.0	C-0202	176	4.69	216,940
廢油混合物	D-1799	64	1.58	74,120
腐蝕性混和廢棄物	C-0299	26	0.315	88,200
易燃性混和廢棄物	C-0399	51	0.595	226,900
總計		957	23.26	1,356,530

### 3. 校內實驗(習)場所廢棄/過期化學藥品清除

(1) 108 學年度上學期共計清運約 908 公斤，各系所清運量如下：

- I. 木設系：328 公斤
- II. 食品系：200 公斤
- III. 獸醫系：150 公斤
- IV. 車輛系：80 公斤
- V. 農園系：75 公斤
- VI. 環工系：50 公斤
- VII. 生資所：25 公斤

(2) 因廢棄/過期化學藥品暫存區已無空間，且目前暫存量已屆廢棄物清理計劃書規定量(2000 公斤)，故今年寒假期間將不進行廢棄/過期化學藥品清除作業，待現有量委外清運處理後，預計暑假期間再至各系所清運。

### 四、生物安全

1. 7 至 12 月辦理本校基因重組異動申請審查工作合計 16 件，其中 13 件屬第 1 級(P1)，3 件屬第 2 級(P2)。
2. 7 至 12 月辦理第二級以上感染性生物材料異動申請審查工作，合計 14 件，均屬第 2 級(BSL2)。
3. 一級/二級感染性生物材料移轉/分讓/販售申請(境內)：

7 至 12 月從校外移入二級感染性生物材料計 8 件，來源為：

- I. 生物資源保存及研究中心：2 件
- II. 農業委員會家畜衛生試驗所：2 件
- III. 財團法人食品工業發展研究所：2 件
- IV. 國立嘉義大學獸醫系：1 件
- V. 台灣大學獸醫學系：1 件

#### 五、游離輻射物質管理

1. 辦理環工系葉桂君老師密封放射性物質(物字第 1200429 號)ECD 用 Ni-63 密封射源(555MBq)報廢作業，中心於 108.11.26 向原能會辦理永久停用，108.12.05 經原能會同意。
2. 辦理密封放射性物質計 7 台年度擦拭測試，測試結果無輻射污染跡象。
3. 辦理密封放射性物質(7 台)及可發生游離輻射設備(7 台)等輻射作業 108 年下半年度自主檢查紀錄，檢查結果大致完善。
4. 申報本校 108 年下半年度含鈾核子原料醋酸鈾醃運作之料帳紀錄，本校持有量至 108.12.31 止結餘量共計 52.8 公克，其中獸醫系貴重儀器中心結餘量計 30 公克，植物醫學系結餘量 22.8 公克。

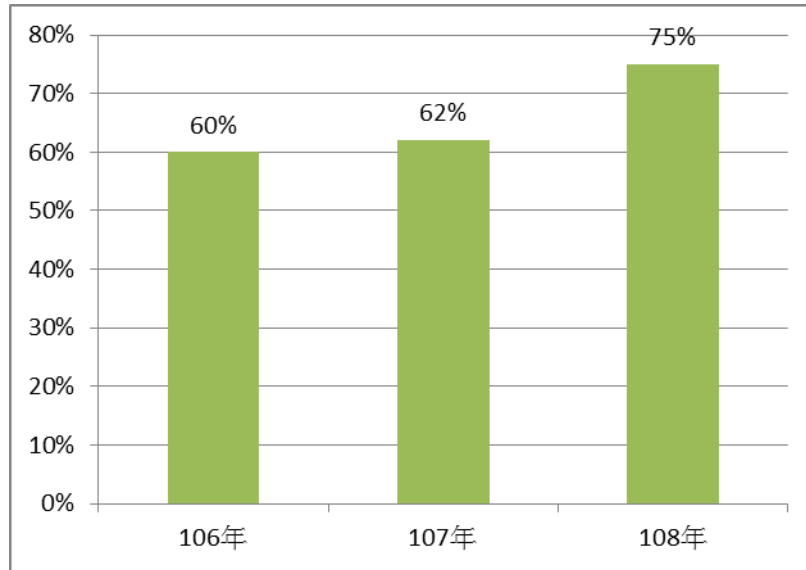
#### 六、實驗(習)場所安全衛生教育訓練

1. 辦理本校 108 年度實驗(習)場所新進碩博士生及教職員職前安全衛生教育訓練，期使同仁在進入實驗場所前即有基本的安全衛生觀念與知識，並藉以預防同仁在實驗操作中意外的發生，確實執行實驗室相關安全衛生管理。
2. 訓練於 9/5 及 9/6 假演藝廳舉行，並於 9/17、18、19、20 進行補課完成，課程合計 14 小時：
  - (1) 實驗室安全衛生管理與法令，3hr。
  - (2) 危害通識(危害性化學品定義及分類、GHS、SDS、化學性危害預防)，3hr。
  - (3) 個人防護及緊急應變，1hr。
  - (4) 生物性危害基本概念，2hr。

- (5) 動物實驗及感染性危害，2hr。
- (6) 機電安全知識要領，2hr。
- (7) 影片欣賞：火場求生--活著出來，1hr。

3. 本年度應訓人數計487人，參訓人數計365人，參訓比例約為75%，各系所出席率如下：

106年至108年參訓比例



系所	材料所	水土工程	疫苗所	野保所	動畜系	生機系
出席率	100%	100%	100%	95.45%	95.24%	95%
系所	食安所	植醫系	車輛系	時尚系	食品系	森林系
出席率	92.86%	88.89%	87.50%	85.71%	84.78%	84.62%
系所	生技系	機械系	食品國際	農園系	養殖系	土木系
出席率	84%	84%	80%	78.26%	77.78%	61.54%
系所	環工系	熱農系	餐旅系	獸醫系	生資所	研究總中心
出席率	57.63%	57.14%	50%	42.86%	40%	38.89%
系所	觀賞魚	疫苗國際	木設系	水保系	食品生技	農企系
出席率	33.33%	25%	22.22%	7.14%	0%	0%
系所	農企管					
出席率	0%					

4. 大學部專題生出席人數(含校外)：計 45 人

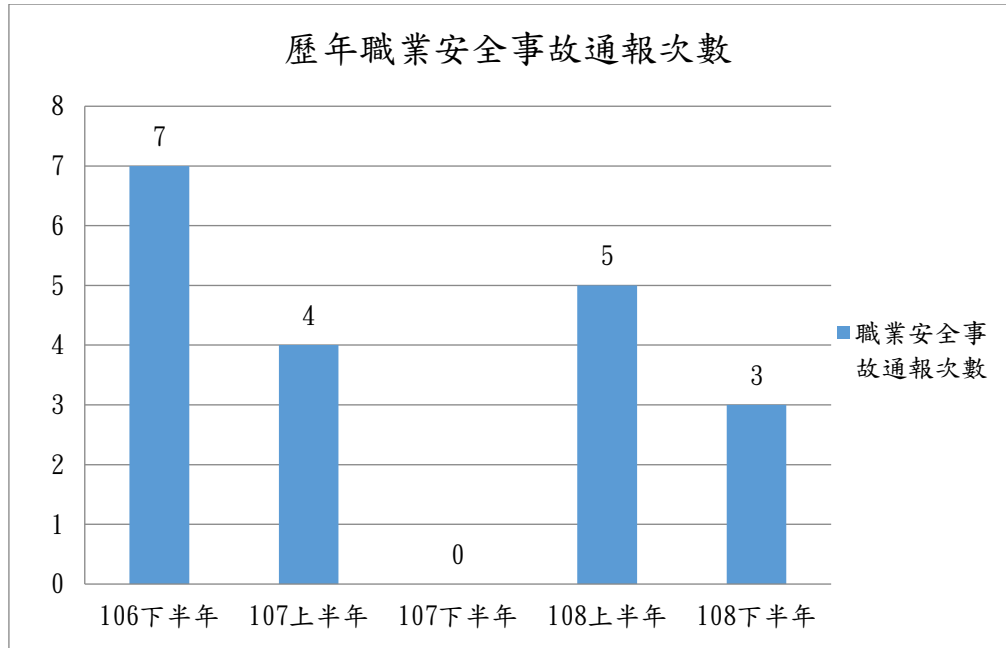
系所	農園系	動畜系	生技系	食品系	環工系	休運系	熱農系	生機系	成大材料系
大學生人數	19	8	4	4	3	2	2	1	2

七、職業安全災害事故

1. 職業安全災害事故統計（108 下半年，勞保教職員工）

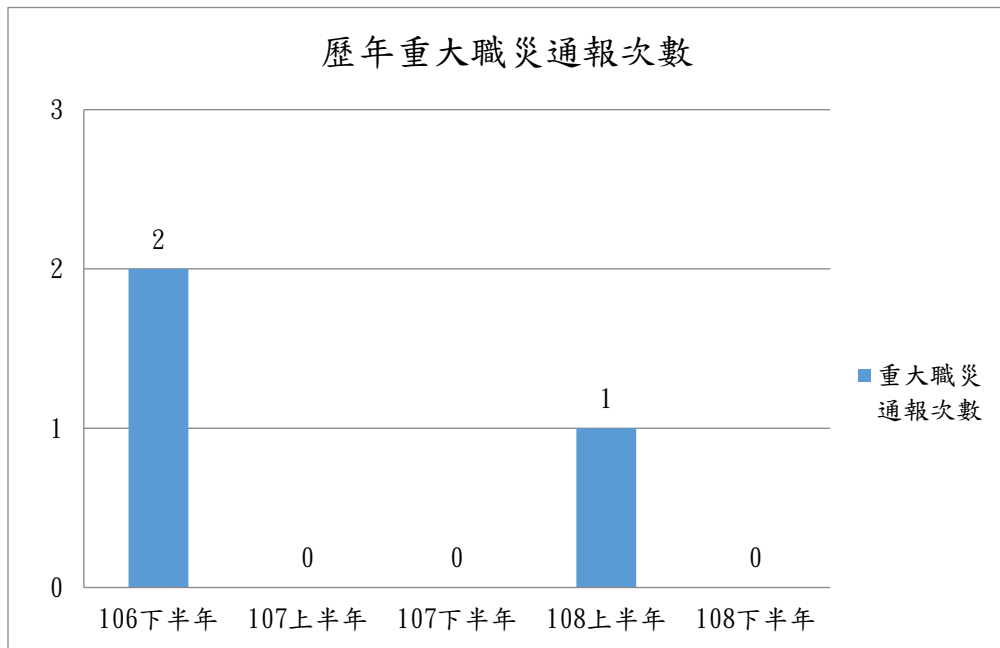
(1) 職業安全事故通報共 3 件：

項次	災害類型		傷亡人數					小計
			106 下半年	107 上半年	107 下半年	108 上半年	108 下半年	
1	交通 事故	交通事故 (校園內)	1	2	0	0	1	6 (31.5%)
2		交通事故 (上下班期間)	0	1	0	1	0	
3	物 理 性	墜落、滾落	1	0	0	0	0	4 (21.1%)
4		跌倒	0	0	0	1	0	
5		被切、割、擦傷	0	0	0	1	1	
6	生 物 性	蛇類咬傷	1	0	0	0	0	3 (15.8%)
7		虎頭蜂螫傷	0	0	0	1	1	
8	火災 (含燒燙傷)	燒燙傷	3	0	0	0	0	4 (21.1%)
9		輕傷害 (火災導致設備毀損)	0	1	0	0	0	
10	非屬職安法規範之 職業災害		1	0	0	1	0	2 (10.5%)
總計			7	4	0	5	3	19



(2) 重大職災通報共 0 件：

項次	災害類型	傷亡人數				
		106 下半年	107 上半年	107 下半年	108 上半年	108 下半年
1	交通事故	1	0	0	0	0
2	被切、割、擦傷	0	0	0	1	0
3	非屬職安法規範之職業災害	1	0	0	0	0
總計		2	0	0	1	0



## 2. 職業安全事故分析建議

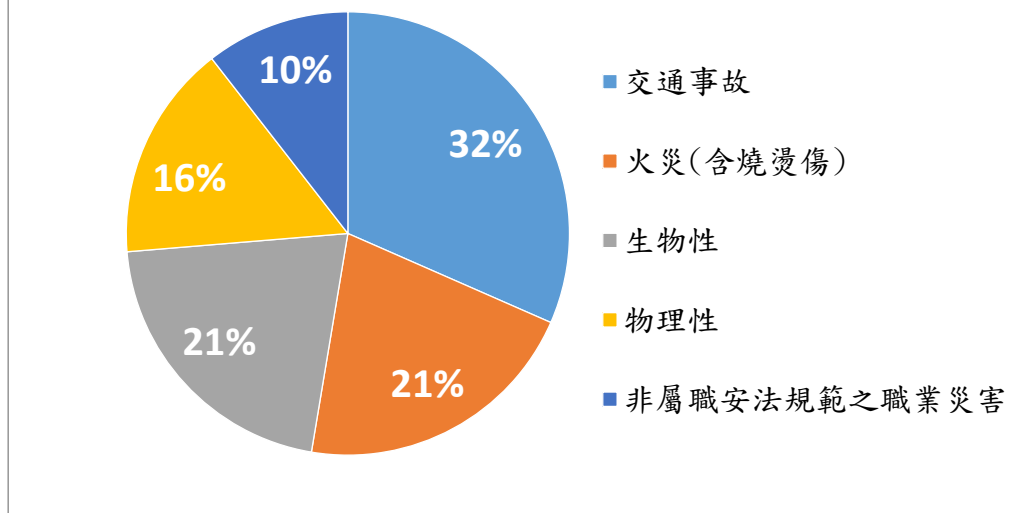
- (1) 108 下半年本中心接獲事故災害通報次數共 3 次，包含校園內交通事故 1 件、割傷 1 件、虎頭蜂螫傷 1 件，其中割傷與虎頭蜂螫傷同年度上半年亦各發生 1 起，應加強相關安全衛生宣導，降低職災發生機率。
- (2) 108 全年度兩起虎頭蜂螫傷皆發生於修剪圍籬枝葉時驚動樹叢內虎頭蜂巢所致，建議應加強戶外工作有蜂螫風險之員工相關安全衛生預防教育，從事戶外工作時，應注意周遭環境是否有虎頭蜂個體活動或是否有類似蜂巢結構之物體，作業時可穿戴表面光滑及淺色之長袖或使用防護噴劑，降低蜂螫機率。
- (3) 108 全年度兩起擦割傷事件分別為砍伐原木導致擦傷與搬運設備導致割傷，建議加強業安全相關宣導與安全措施之落實，遵守職業安全衛生工作守則、施作時應配戴相對應之個人防護具，確保勞工作業期間的安全。
- (4) 職災員工復工後均安排職醫評估諮詢，並依復工狀況提供相關職能建議，定期追蹤健康情形，若經醫師判定需進行工作調整，再由個案與主管協商討論適任工作。

## 3. 職業安全災害事故歷年分析

- (1) 兩年內職業安全事故總發生率統計前三名分別為交通事故 (31.5%)、火災含燒燙傷 (21.1%)、生物性災害(21.1%，含蛇類咬傷、虎頭蜂螫傷)。

項次	災害類型	歷年傷亡數 (106.07~108.12)	
		次數	百分比
1	交通事故	6	(31.5%)
2	火災(含燒燙傷)	4	(21.1%)
3	生物性	4	(21.1%)
4	物理性	3	(15.8%)
5	非屬職安法規範之 職業災害	2	(10.5%)
統計		16	(100%)

歷年傷亡分布圖



- (2) 交通事故方面佔比超過三成，建議仍需持續加強員工交通安全教育宣導；火災含燒燙傷事故及生物性災害預防方面建議各單位加強工作與預防災變所必要之安全衛生教育及訓練，而勞工應確實遵循工作守則，並提供適當防護設備，以期降低事故發生率。

## 八、職業安全衛生教育訓練與宣導

### 1. 有機溶劑作業主管在職教育訓練

- (1) 依「職業安全衛生教育訓練規則」規定，於 6/27 在本校管院 CM108 完成辦理有機溶劑作業主管在職教育訓練，課程包括：有機溶劑與職業病、有機溶劑作業環境改善及安全衛生防護具，共 6 小時。
- (2) 結訓合格人員包含食品系、農園系、生科系、動畜系、植醫系、木設系、環工系、獸醫系、動診中心、水檢中心、環安衛中心，共 26 人。

### 2. 特定化學物質作業主管在職教育訓練

- (1) 依「職業安全衛生教育訓練規則」規定，於 6/28 在本校管院 CM108 完成辦理特定化學物質作業主管在職教育訓練，課程包括：特定化學物質危害預防標準及有害物質管理相關法規、特定化學物質作業危害及安全衛生管理，共 6 小時。

- (2) 結訓合格人員包含食品系、農園系、生科系、動畜系、木設系、環工系、獸醫系、動診中心、水檢中心、環安衛中心，共 23 人。

### 3. 動物飼養照護安全衛生教育訓練

- (1) 動物收容中心動物飼養照護人員 108 年度曾通報重大職災，且受傷之意外事故頻傳，故聘請業界專家就動物飼養照護作業之注意事項及預防措施進行安全衛生教育訓練，以期降低意外事故發生率，達到保護勞工之目的。
- (2) 11/27 於野生動物收容中心一樓視聽教室完成辦理，主要參與者為從事動物飼養照護作業員工(如:野生動物收容中心)，課程內容如下：
- I. 動物飼養照護安全衛生注意事項與防護措施。
  - II. 動物飼養照護實務演練與意外事故緊急處置。

### 4. 職業安全衛生宣導

- (1) 為配合政府宣導並強化落實呼吸防護，本中心於 8/13 搭配環境教育活動「帶你一起森呼吸」，進行呼吸危害預防宣導，如：隔離危害、降低汙染、呼吸防護具之配戴與選用等，以期達到保護勞工健康之目的。
- (2) 每年戶外溫度較高季節為發生熱疾病之高峰期，尤需提高警覺及強化相關預防措施，本中心於 8/20 舉辦「夏戀大作戰」活動，實施高氣溫勞工熱危害預防宣導，落實勞動部宣導並加強職員對熱危害防護之相關知能，達到保護勞工身心健康之目的。

## 九、勞工健康檢查

### 1. 勞工特殊健康檢查

- (1) 依勞工健康保護規則第 16 條規定，為保障本校從事特別危害健康作業人員之健康，本中心於 10/17 完成「108 年度實驗(習)作業場所人員健康檢查」。
- (2) 特殊健康檢查項目共 18 項 (108 年度)，受檢人次最多的前三項為正己烷、游離輻射、鉻酸、重鉻酸及其鹽類作業：

項	特殊健檢項目	健康管理分級	人檢
---	--------	--------	----



次			第一級管理	第二級管理	第三級管理	第四級管理	
1	編號 02	噪音作業	0	1	0	0	1
2	編號 03	游離輻射作業	7	13	0	0	20
3	編號 08	四氯化碳作業	1	1	0	0	2
4	編號 10	三氯乙烯、四氯乙烯作業	5	2	0	0	7
5	編號 11	二甲基甲醯胺作業	1	0	0	0	1
6	編號 12	正己烷作業	25	0	0	0	25
7	編號 13	聯苯胺、4-胺基聯苯、4-硝基聯苯、β-萘胺、二氯聯苯胺、α-萘胺及其鹽類作業	2	0	0	0	2
8	編號 15	氯乙烯作業	1	2	0	0	3
9	編號 16	苯作業	6	1	0	0	7
10	編號 17	2,4-二異氰酸甲苯、2,6-二異氰酸甲苯、4,4-二異氰酸二苯甲烷、二異氰酸異佛爾酮作業	1	0	0	0	1
11	編號 19	砷及其化合物作業	2	0	0	0	2
12	編號 20	錳及其化合物作業	6	2	0	0	8
13	編號 22	聯吡啶或巴拉刈作業	2	0	0	0	2
14	編號 24	鉻酸、重鉻酸及其鹽類作業	11	6	0	0	17
15	編號 25	鎘及其化合物作業	3	0	0	0	3
16	編號 26	鎳及其化合物作業	2	1	0	0	3
17	編號 27	乙基汞化合物、汞及其無機化合物作業	0	1	0	0	1
18	編號 30	甲醛作業	10	5	0	0	15
總計(人次)			85	35	0	0	120

(3) 受檢人員共 55 人 (108 年度)，初步健檢結果如下：

健康管理分級	健檢結果	人數
第一級管理	無異常	31
第二級管理	異常，而與工作無關	24
第三級管理	異常，無法確定此異常與工作之相關性	0
第四級管理	異常，且與工作有關	0
總計		55

(4) 對前述受檢人員除健檢報告外，均另行依健檢結果提供勞工個人之健康指導建議，屬於第二級管理以上者，視需要安排臨場職醫進行面談，並由醫師註明其不適宜從事之作業與其他應處理及注意事項。

## 2. 其他法定勞工健檢－游離輻射

依游離輻射防護法第 16 條規定，對在職之輻射工作人員應實施定期健康檢查。108 年度受檢人員共 20 人參與游離輻射作業健檢，並依健檢結果提供個人健康指導建議，屬於第二級管理以上者，視需要安排臨場職醫進行面談。

健康管理分級	健檢結果	人數
第一級管理	無異常	7
第二級管理	異常，而與工作無關	13
第三級管理	異常，無法確定此異常與工作之相關性	0
第四級管理	異常，且與工作有關	0
總計		20

## 3. 其他健康篩檢

配合屏東縣衛生局與內埔鄉衛生所，施行傳染病(HIV、梅毒)之免費匿名篩檢活動，參加人數如下：

篩檢類別	篩驗項目	參檢人數		總計
		男	女	
傳染病匿篩	HIV、梅毒	10	18	28

## 4. 勞工定期健康檢查

- (1) 由於 108 年度勞工健檢顯示體重為首要檢驗異常項目（佔 56.82%），為透過健康觀念宣導達到健康促進之目的，本中心於 11/15 配合校園健走進行健康減重與健康飲食宣導，提升員工自主體重控制意識。
- (2) 109 年度勞工健檢預計於 109 上半年度辦理，依職業安全衛生法第 20 條與勞工健康保護規則第 15 條規定，勞保新任職員或符合健檢期限者(備註)之在職員工請務必參與，屆期將另行文通知，請各單位協助配合。

(※備註：未滿 40 歲，每五年一次、年滿 40 歲未滿 65 歲，每三年一次、年滿 65 歲，每年一次。)

## 5. 長期夜間工作勞工健康檢查

- (1) 108 年符合上述條件之受檢人員，包含營繕組水電班人員、駐衛警共 6 人，已完成辦理長期夜間工作健康檢查、提供個

人健康建議並安排職醫整體評估工作負荷情形，目前均不需調整職務。

- (2) 配合勞動部公告「指定長期夜間工作之勞工為雇主應施行特定項目健康檢查之特定對象」之施行規定，預計於 108 上半年度，辦理符合長期夜間工作(備註)勞工之健康檢查，屆期將另行文通知，請各單位與受檢人員協助配合，以利進行健檢造冊。

(※備註：工作日數於午後 10 時至翌晨 6 時區間工作三小時以上之工作日數，達當月工作日數二分之一，且有六個月以上(含不連續單月)，或是工作時數於午後 10 時至翌晨 6 時區間工作之工作時數，累計達七百小時以上者，皆屬規範之長期夜間工作勞工)。

## 十、職業安全衛生

### 1. 職業安全預防計畫

#### (1) 母性健康保護

- I. 目前符合母性健康保護期間(懷孕、分娩後一年內與哺乳)之在職員工，除育嬰假與待追蹤者外，皆已依職業安全衛生法第 30 條規定完成適性評估、分級管理與健康指導，且經臨場職業專科醫師判定，均屬無害母體、胎兒或嬰兒健康之第一級管理分級，不需調整工作職務，但仍建議單位主管適時關心其工作負荷情形。
- II. 新年度將另行調查符合母性健康保護期間之人員，並依母性健康計畫執行健康管理。此外本校之哺(集)乳室設置地點(綜合大樓健康中心內)，建議各單位轉知有需要的人員，以提高哺(集)乳室之使用率。

#### (2) 過負荷促發疾病預防

108 年度已配合勞工定期健康檢查結果與過勞量表進行分析與健康管理(共 134 人)，並依分級結果提供個人相關之健康指導建議，另安排具中、高度風險者 22 人，進一步由職醫評估工作風險並提出相關建議，目前均不需要調整工作職務，已另依個人狀況給予個別之建議，包括飲食衛教、疾病指導、門診追蹤建議等，並轉知單位主管注意其工作負重狀況。

### (3) 人因性危害與不法侵害預防

本年度預計配合勞工定期健康檢查進行肌肉骨骼症狀與不法侵害預防相關調查與宣導事宜，並依評估結果進行分析，篩選出高風險個案進行健康管理。

## 2. 職業專科醫師臨場服務

- (1) 108 年下半年度已於 7/20、9/24 與 11/25 完成下半年度三次臨場服務，共 38 人次。面談諮詢項目包含夜間作業、母性健康保護、健康檢查異常、過負荷、復工及工作適性評估等勞工之職能評估建議。
- (2) 109 年度仍依「勞工健康保護規則」第 3 條規定特約從事勞工健康服務之醫師，每兩個月(單數月份)到校一次，辦理臨場健康服務相關事宜，有健康諮詢需求者可至中心首頁填寫申請表單，繳交至本中心進行預約。

## 參、提案討論：

### 提案一、

案由：有關「勞保新進人員一般與特殊體格檢查記錄納入報到之必繳資料」1 案，提請討論。

說明：

1. 依職業安全衛生法及勞工健康保護規則規定，除於僱用新進人員時應要求實施「一般體格檢查」外，另按其作業類別實施「特殊體格檢查」；對在職人員應定期實施「一般健康檢查」，從事特別危害健康作業，實施「特殊健康檢查」。
2. 勞保在職人員之一般與特殊「健康檢查」事宜由本中心承辦與保存檢查紀錄，並依法由學校(雇主)承擔健檢費用；勞保新進人員之一般與特殊「體格檢查」施行現況如下：
  - (1) 專案教師、行政助理、校務基金進用研究人員—健檢費用自付並由人事室保存體格檢查紀錄。
  - (2) 校務基金約用人員—健檢費用自付並由事務組保存體格檢查紀錄。
  - (3) 專任(計畫)助理、計畫性臨時工、勞僱型工讀生—計畫主

持人自行管理。

3. 擬依專案教師、行政助理、校務基金進用研究人員聘僱方式，將體格檢查紀錄表單納入人事報到必繳資料。

**肆、臨時動議：**

**伍、散會**